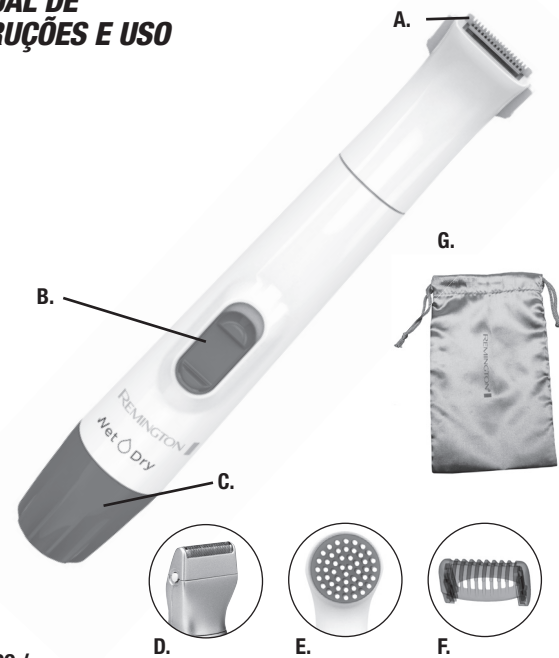


# REMINGTON®

## MANUAL DE INSTRUÇÕES E USO



WPG4060 /  
WPG4020A / WPG4020B

- A. Trimmer para aparar detalhes
- B. Botão liga / desliga
- C. Tampa do dispositivo de pilhas
- D. Mini aparador para corte rente, com hipalergênico
- E. Esfoliante
- F. Pente ajustável
- G. Bolsa para guardar

## INSTRUÇÕES IMPORTANTES DE SEGURANÇA

Ao usar um aparelho elétrico, precauções básicas devem ser sempre observadas, incluindo as descritas abaixo. Leia todas as instruções antes de utilizar este aparelho.

### LEIA TODO O CONTEÚDO DESTES MANUAL ANTES DE UTILIZAR O APARELHO

## ADVERTÊNCIAS

Para reduzir o risco de ferimentos em pessoas:

- Este aparelho é apenas para uso doméstico.
- Este aparelho não deve ser utilizado por pessoas (incluindo crianças) com capacidades físicas, sensoriais ou mentais reduzidas, ou sem experiência e conhecimento, a não ser que sejam supervisionadas ou instruídas com relação ao uso do aparelho por uma pessoa responsável por sua segurança.

## MANTENHA ESTE MANUAL DE INSTRUÇÕES E USO SEMPRE EM SEU PODER

- Crianças devem ser supervisionadas para garantir que elas não utilizem este aparelho sozinhas. Utilize este aparelho apenas para o uso pretendido, conforme descrito neste manual.
- Não use acessórios não recomendados pelo fabricante.
- Mantenha o cabo longe de áreas quentes.
- Não armazene em temperaturas superiores a 60 °C.
- Este aparelho foi projetado para ser utilizado na posição vertical ou horizontal.

### Antes de usar

Inserindo as pilhas no seu aparador WPG4020/WPG4020A

Este aparador funciona com 1 pilha AA.

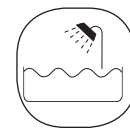
1. Certifique-se que o aparelho está desligado.
2. Gire a tampa do compartimento de pilhas no sentido anti-horário de pilhas no sentido anti-horário aproximadamente ¼ de volta e puxe.
3. Insira a pilha observando-se a polaridade (+) e (-) da mesma combinando-se com a indicação do aparelho. É muito importante observar cuidadosamente a polaridade, pois se colocada invertida seu aparelho não funcionará.

4. Coloque a tampa de volta na unidade, utilizando as marcas de alinhamento e gire-a no sentido horário até que a tampa se encaixe.

**NOTA:** O aparador não funcionará se a pilha estiver inserida incorretamente.

**NOTA:** Remova a pilha, caso não utilize por longos períodos.

### Dicas de Barbear



Este aparador é a prova de Chuveiro.

- NUNCA utilize seu aparador com as unidades de corte quebradas ou danificadas.
- Este produto é indicado para pernas, área do biquíni, axilas e áreas com pelos finos. Pode ser utilizado seco ou molhado/chuveiro.
- Não lave com água com temperatura superior a 75 °C.
- Não submergir completamente o produto na água.
- Antes de utilizar seco, certifique-se de que a área está limpa, seca e livre de cremes ou óleos.

### Como usar

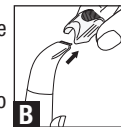
#### ACESSÓRIOS

Seu aparador possui quatro diferentes acessórios (incluindo pentes ajustáveis) para melhor se adaptar às suas necessidades. Coloque o acessório no corpo do aparelho e gire-o no sentido horário até que os símbolos de travar estejam alinhados.

#### Trimmer para detalhes com o pente ajustável

Você pode usar o trimmer do lado de fora de sua virilha ou anexar o pente de 3 posições para aparar dentro da sua linha do biquíni.

1. Para anexar o pente basta deslizá-lo no trimmer, como mostrado. (Fig A)
2. Para ajustar o comprimento, segure as laterais, deslize a guia para fora, ajuste para alinhar o pente desejado e deslize para trás em posição de bloqueio. (Fig B)



#### Esfoliante

Este acessório é projetado para esfoliar delicadamente, deixando a sensação e aparência de uma pele mais suave. A utilização deve ser contínua e em movimentos circulares.

- Não use perto de cabelos longos, ele pode ficar preso na cabeça de giro.

#### Mini aparador

Você pode usar esse acessório para áreas menores, como a virilha, axilas ou pêlos finos da face. Este não foi desenvolvido para áreas grandes, como as pernas. Utilize-o seco, molhado, na pele ensaboada ou com gel, da maneira que preferir.

Segure o aparador de maneira com que a tela toque suavemente sua pele e esteja em contato por completo. Isto permite que o aparelho funcione de maneira adequada. Evite segurá-lo torto, evitando distorções na tela e possíveis irritações.

**NOTA:** Caso apresente pele irritada, pergunte ao seu dermatologista antes de usar.

### Limpeza e manutenção

#### Limpe seu aparador regularmente

#### CUIDADOS DE LIMPEZA

- Não use produtos de limpeza abrasivos ou corrosivos, bem como produtos químicos nas lâminas e acessórios.
- Não aplique pressão ou utilize objetos rígidos nas lâminas.
- Não desmonte o conjunto de corte.
- Não existem peças de reposição para o produto.
- A unidade deve ser desligada antes da limpeza.

#### Limpeza com água

As lâminas e trimmers do seu aparador são inoxidáveis, resistentes à ferrugem, o que permite a limpeza em água corrente.

- Remover todos os acessórios, girando-os no sentido anti-horário para a posição destravada e puxando-o.
- Lave os acessórios em água corrente fria ou morna. NÃO utilize água extremamente quente, isso pode causar danos aos componentes.

- Lavar o aparador em água corrente ou usar no chuveiro, pode exigir lubrificação das lâminas periodicamente. Aplique 1-2 gotas de óleo (máquina de costura) para as lâminas de corte. Espalhe-o levemente sobre os cortadores com a ponta do dedo. Limpe qualquer excesso de óleo dos cortadores ou do aparador.

#### Limpeza do mini aparador para corte rente

- Pressione os botões no final da peça para retirar a cabeça.
- Retire a cabeça, sobre ou lave sob água corrente.
- Limpe as lâminas com escova ou água corrente.
- Recoloque a cabeça segurando-a em um lugar seguro.

#### Limpeza do esfoliante

- Uma vez por semana retire a escova e lave com água morna e sabão para remover qualquer resíduo.
- Deixe secar naturalmente.

### Garantia - Consulte Inserir separado

© Marca registrada da Spectrum Brands, Inc.

© 2019 Spectrum Brands, Inc.  
01/19 Job# 18800-02

T22-0001763-E

Spectrum Brands, Inc., Middleton, WI 53562

Perguntas ou comentários :

Ligue para 0800 701 0201

www.produtosremington.com.br

#### FABRICADO NA CHINA

Desenhado nos EUA

#### Importado por:

Importado e Distribuído por :

Spectrum Brands Brasil Indústria e Comércio de Bens de Consumo Ltda.

Rod Br 232 S/N Km 9,3 – Curado – Jaboatão

Dos Guararapes – PE

Cep 54.240-450

CNPJ: 49.032.964/0001-00

#### Características eléctricas

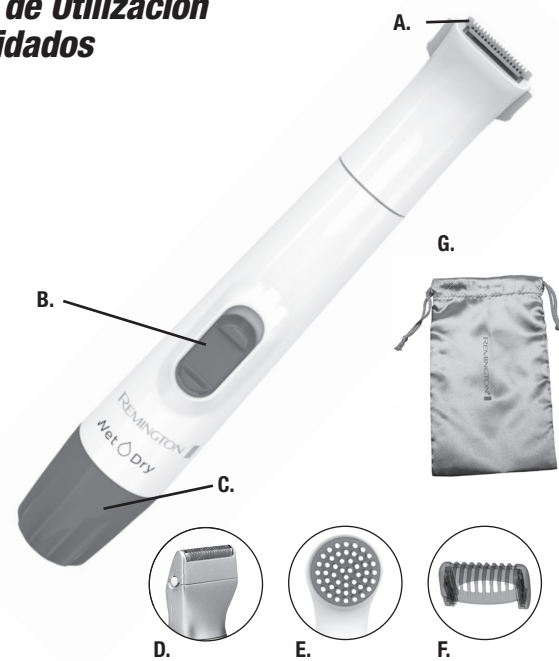
#### Modelo WPG4060

100V/240VAC,

50/60 Hz 1.5A MAX

1.5Vdc (AA X 1)

## Guía de Utilización y Cuidados



WPG4060 /  
WPG4020A / WPG4020B

- |                                        |                            |
|----------------------------------------|----------------------------|
| A. Recortadora de precisión            | E. Exfoliador              |
| B. Interruptor de encendido ("ON/OFF") | F. Peine Ajustable         |
| C. Compartimiento de las baterías      | G. Bolsa de almacenamiento |
| D. Mini afeitadora                     |                            |

## INSTRUCCIONES IMPORTANTES PARA EL CUIDADO

Al utilizar un aparato eléctrico, precauciones básicas deben ser siempre observadas, incluyendo las descritas abajo. Lea todas las instrucciones antes de utilizar este aparato.

### LEA TODAS LAS INSTRUCCIONES ANTES DEL USO. MANTÉNGALO LEJOS DEL AGUA. PELIGRO

Como sucede con la mayoría de los aparatos eléctricos, los componentes eléctricos están vivos aún cuando se encuentran apagados. Para reducir el riesgo de muerte por descarga eléctrica:

- No intente recoger un aparato que haya caído en el agua. Desenchúfelo inmediatamente de la toma de corriente.
- No lo use mientras está en el baño o en la ducha.
- No ponga o guarde el aparato en un lugar de donde pueda caer o ser tirado dentro de una bañera o de un lavabo.
- No ponga o deje caer el aparato dentro del agua o de otro líquido.

### ADVERTENCIA

- Nunca deje sin vigilancia un aparato que esté enchufado en la toma de corriente.
- Este artefacto no está diseñado para ser usado por personas con incapacidad sensorial o mental (incluido niños) o que no tengan experiencia, a menos que se les supervise o capacite sobre el uso del producto por una persona responsable de su seguridad.
- Se debe asegurar la supervisión de los niños para evitar que usen el aparato como juguete.
- Utilice este aparato solamente para el uso previsto y descrito en este manual. No utilice accesorios no recomendados por el fabricante.
- Nunca deje caer ni inserte ningún objeto dentro de cualquier orificio.
- No use el aparato al aire libre ni lo opere donde productos de aerosol (spray) están siendo utilizados o donde oxígeno está siendo administrado.
- No utilice este aparato con un disco dañado o roto, pues puede ocasionar lesiones.
- Siempre guarde este aparato en un área sin humedad.
- Para uso doméstico solamente.

## GUARDE ESTAS INSTRUCCIONES.

### Antes de usar

La WPG4020A/WPG4020B requiere 1 batería tipo AA.

1. Asegúrese de que el aparato esté apagado.
2. Gire la tapa del compartimiento de batería aproximadamente 1/4 de vuelta y retírela.
3. Introduzca 1 batería alcalina "AA" de modo que los signos (+) y (-) coincidan con los del compartimiento del aparato.

4. Coloque de nuevo la tapa en el aparato utilizando las marcas de alineación y girándola en el sentido de las agujas del reloj hasta que encaje.

**NOTA:** La cortadora no operará si las baterías están insertadas incorrectamente.

**NOTA:** Las baterías no deberían permanecer en el compartimiento si la máquina se deja de operar por un tiempo prolongado.

### Consejos para el uso



Afeitadora para uso en HÚMEDO o SECO, en cualquier lugar, incluyendo el baño o la ducha.

- Antes de depilarse, asegúrese que su piel está limpia, seca y sin cremas o aceites.
- Enjuague el accesorio solamente en agua tibia. No use agua caliente ya que lo podría dañar.
- No use este aparato con la malla o las cuchillas dañadas.
- La cortadora no debe estar sumergida en el agua.
- La afeitadora es adecuada para la zona de bikini, las axilas y vello fino. Se puede utilizar seco o húmedo.

### Cómo usar

#### ACCESORIOS

Su equipo de cuidado personal posee cuatro tipos de accesorios (incluyendo los peines) para cubrir todas sus necesidades en lo que respecta al recorte de vello. Sólo monte el accesorio sobre el mango del equipo de cuidado personal en dirección a las agujas del reloj hasta que se traben cuando los símbolos se alineen.

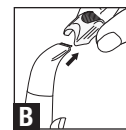
#### Recortadora de precisión y peine

Puede usar la recortadora de precisión sobre el contorno del área púbica o montar el peine de 3 posiciones para recortar dentro de la misma área.

1. Para montar el peine, deslícelo sobre la recortadora como se ilustra. (Fig A)



2. Para ajustar la longitud, agarre los lados de la guía, deslice la guía de ajuste para alinear las ranuras deseadas y regrese a la posición de bloqueo. (Fig B)



#### Mini Afeitadora

Puede usar el accesorio para áreas más pequeñas como el contorno de su vello púbico, en las axilas o vello facial. No fue diseñada para afeitar grandes áreas tales como sus piernas. Use sobre piel seca o mojada con jabón, espuma o jabón líquido. Sujete al equipo de cuidado personal de forma que permita que la malla de la mini afeitadora pueda tocar suavemente su piel. Esto permite que la unidad trabaje en la forma que fue diseñada para una afeitada más al ras y con mínimo desgaste de las mallas. Evite sujetar el equipo angulado. Esto deformaría la malla y podría desarrollar algo de irritación en su piel.

**NOTA:** Consulte a su dermatólogo antes de usar sobre piel irritada o con rosácea.

#### Exfoliador

Este accesorio está diseñado para exfoliar la piel dejando la piel más suave. Use en continuo movimiento circular.

- No use cerca de vello largo ya que puede ser atrapado en el hilado.

### Limpeza y Mantenimiento

#### Limpe su equipo regularmente

##### PRECAUCIÓN

- No use limpiadores abrasivos o corrosivos sobre la unidad o sus componentes.
- No aplique presión o presione con elementos duros sobre los accesorios.
- No desarmar el cortador.
- No hay piezas reparables.
- Asegúrese de que la máquina se encuentre apagada antes de limpiar.

#### Limpeza con agua

El accesorio para cortar tiene cuchillas resistentes a corrosión con acero inoxidable que permite que las cuchillas ensambladas se enjuaguen con agua si es necesario.

- Enjuague los accesorios bajo el chorro de agua. NO coloque toda la unidad bajo el agua, SÓLO los accesorios. Utilice agua tibia. NO utilice agua caliente. El agua caliente puede dañar los componentes.
- Si usa la recortadora en la ducha o enjuaga los accesorios en agua, necesitará aceitar las cuchillas una vez al mes usando aceite para filo. Simplemente esparza con la yema de sus dedos una o dos gotas de aceite liviano. Limpie todo exceso de aceite en las cuchillas o en el equipo.

#### Limpeza de la Mini Afeitadora

- Presione los botones en los costados de la malla del cabezal.
- Remueva el cabezal y sacúdalo o enjuáguelo para desprender todo resto de vello.
- Sople o enjuague las cuchillas.
- Vuelva a colocar el cabezal en su lugar, asegurándose que se traben correctamente.

#### LIMPIEZA DEL EXFOLIADOR

- Una vez a la semana retire el cepillo y lavar con agua tibia y jabón para eliminar cualquier acumulación de residuos.
- Dejar que se seque al aire.

### Garantía - Ver folleto separado

Comentarios o sugerencias:  
Visite [www.ProductosRemington.com](http://www.ProductosRemington.com)

© Marga registrada de Spectrum Brands, Inc.

© 2019 Spectrum Brands, Inc.  
01/19 CS# 18800-02

Distribuido por: Spectrum Brands, Inc.  
Middleton, WI 53562

T22-0001763-E

Diseñado en USA  
HECHO EN CHINA

Características eléctricas  
Modelo WPG4060  
100V/240VAC,  
50/60 Hz 1.5A MAX  
1.5Vdc (AA X 1)