

REMINGTON®



Guía de Uso y Cuidado

Modelo:
HC06A



HC4050
HC4051
HC4055T

INSTRUCCIONES DE SEGURIDAD IMPORTANTES

Siempre que use un artefacto eléctrico debe tener presente ciertas precauciones básicas, como las que se sugieren a continuación. Lea todas las instrucciones antes de usarlo.

PELIGRO

Para reducir el riesgo de incendio o electrocución, siga cuidadosamente las siguientes instrucciones:

- No tome un electrodoméstico que haya caído al agua. Desenéchelo de manera inmediata.
- No use mientras se bañe o se encuentre en la ducha.
- Usar sólo en condición seca.
- Desenchufe el cable del adaptador de la unidad antes de limpiar.
- No sumergir en agua.
- No coloque o almacene este electrodoméstico en donde pueda caer o ser arrojado a la tina o al lavamanos cuando éste se encuentre enchufado.
- Siempre desenchufe este electrodoméstico del toma corriente inmediatamente después de cada uso.
- Desenchufe este electrodoméstico antes de limpiarlo.

ADVERTENCIA

Para disminuir el riesgo de sufrir quemaduras, incendios, descargas eléctricas o lesiones:

- El electrodoméstico nunca se debe

descuidar cuando esté enchufado.

- Este artefacto no está diseñado para ser usado por personas con incapacidad sensorial o mental (incluido niños) o que no tengan experiencia, a menos que se les supervise o capacite sobre el uso del producto por una persona responsable de su seguridad.
- Niños deben ser supervisados para asegurar que no jueguen con el artefacto.
- Use este electrodoméstico sólo bajo el propósito para el cual se describe en este manual. No use aditamentos no recomendados por Spectrum Brands, Inc.
- Nunca opere este aparato si:
 - El cable o el enchufe está dañado.
 - Se ha caído
 - Le ha ingresado agua
 - Se ha estropeado, roto o no funciona correctamente
 - En cualquiera de estos casos lleve inmediatamente el aparato al centro de reparaciones.

Nota: Si el cable de alimentación está dañado este debe ser reemplazado por personal o un servicio técnico autorizado en Latino América.

- Mantenga el cable fuera de superficies calientes.
- Nunca tire o inserte ningún objeto dentro de las aberturas del aparato.
- Sólo para uso doméstico.
- No lo use al aire libre u opere donde se usan aerosoles o se administra oxígeno.

- Primero conectar el cable al toma corriente. Para desconectar, ponga todos los controles en posición de "OFF", luego remueva el enchufe del toma corriente.
- Nunca tire del cable para desenchufar del toma corriente.
- No enchufe o desenchufe este electrodoméstico con las manos mojadas.
- No use ningún tipo de extensión o convertidor de voltaje.
- No enrosque el cable alrededor del aparato.
- Siempre almacene este aparato junto a su cable en un lugar seco. No almacene en temperaturas que excedan los 140°F (60° C).
- No use el artefacto si tiene unidades de corte dañadas o rotas, ya que podría lesionarse. Siempre verifique que las cuchillas estén correctamente alineadas.
- Esta máquina de cortar el cabello se usa con tomacorrientes de 110-120 voltios AC, 60 Hz o 220~240VAC, 50/60Hz. No la conecte a una tensión superior a la que se indica porque puede provocar lesiones y dañar el artefacto.
- Este artefacto no tiene piezas reparables por el usuario.
- Para protección adicional, se debe incorporar en la instalación eléctrica un dispositivo de corriente residual (disyuntor) con una corriente de corte residual que no exceda los 30mA. Para mayor información consulte a un instalador especializado (Argentina/Chile).



CUIDADO: No usar este aparato cerca de bañaderas, duchas ó otros recipientes con agua.

GUARDE ESTAS INSTRUCCIONES

Índice

Español	1
Inglés	11

Características del producto

Felicitaciones por la compra de una de las máquinas cortadoras de cabello de mayor calidad del mercado. Estos artefactos de Remington le servirán para lucir distintos cortes de cabello, ya que son productos concebidos para tener una larga vida útil de forma confiable y eficiente.

Componente :	HC4050	HC4051	HC4055T
1. 1 Cortador de Cabello	X	X	X
2. 1 Peine de Corte de 1.5m		X	
3. 1 Peine de Corte de 3mm	X	X	X
4. 1 Peine de Corte de 6mm	X	X	X
5. 1 Peine de Corte de 9mm	X	X	X
6. 1 Peine de Corte de 12mm	X	X	X
7. 1 Peine de Corte de 15mm	X		X
8. 1 Peine de Corte de 16mm		X	
9. 1 Peine de Corte de 18mm	X	X	X
10. 1 Peine de Corte de 22mm		X	
11. 1 Peine de Corte de 25mm	X	X	X
12. 2 Guía de Corte para oreja der/izq	X	X	X
13. 1 Levantador para Cabello Fino			
14. 1 Protector de cuchillas	X	X	X
15. 1 Cepillo de limpieza	X	X	X
16. 1 Cepillo para limpiar el cuello	X	X	X
17. 1 Peine de barbero	X	X	X
18. Clips para el Cabello	x4	x2	x4
19. 1 Capa de barbero		X	X
20. 1 Tijeras	X	X	X
21. 1 Aceite lubricante de cuchillas	X	X	X
22. 1 Guarda cable	X	X	X
23. 1 Libro de instrucciones	X	X	X
24. 1 Caja o Bolso de almacenamiento*	X	X	X
25. 1 Cortador de detalle*			X
26. 5 peines (1.5mm-12mm)*			X
CANTIDAD TOTAL DE PIEZAS	23	24	30

*sin mostrar

Producto

HC4050



HC4051



HC4055T



(1)



Forma de Uso

*Peines en color solo para modelo HC4051

1.5mm (Rojo)



3mm (Naranja)



6mm (Amarillo)



9mm (Verde Limón)



12mm (Verde)



16mm (Turquesa)



18mm (Azul)



22mm (Azul Oscuro)



25mm (Morado)



Para acoplar las guías de recorte

1. Seleccione la guía de recorte que corresponda a la longitud que quiere que tenga el cabello después de cortarlo. Las guías de recorte están numeradas y marcadas con 3mm, 6mm, 9mm, 12mm, 15mm, 18mm y 25mm dependiendo el modelo (HC4050, HC4051, HC4055T). Véase la tabla anterior para determinar el tamaño de los peines que contiene su modelo.
2. Sujete la guía de recorte con los dientes hacia arriba. Deslice la guía de recorte en las cuchillas hasta que se bloquee en su sitio.

Antes de usar el producto, favor leer las instrucciones de seguridad en el manual de instrucciones.

Mantenimiento de la cuchilla

La duración de las cuchillas dependerá de la frecuencia de uso, el cuidado, la aplicación de aceite y el tipo y condición del cabello. Agregar aceite a las cuchillas antes de cada uso. Deben reemplazarse las cuchillas cuando se haya deteriorado la eficiencia del corte.

¡PRECAUCIÓN!

- **No sumerja el aparato en agua.**
- Para insertar el tapón, sujete firmemente y guíe en la toma de corriente.
- Para desconectar, ponga todos los controles en posición de "OFF", luego remueva el enchufe del toma corriente. **Nunca tire del cable para desenchufar del toma corriente. No enrosque el cable alrededor del aparato.**

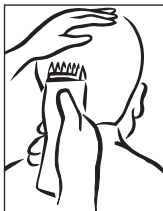
Levantador para cabello fino

El levantador para cabello (accesorio 13), es perfecto para el uso en pelo fino o pelo rizado. Dientes adicionales ayudan a recoger el pelo que pueda quedar en posición horizontal, por lo que es difícil de cortar. Para usar, coloque el levantador de cabello en el peine deseado, a continuación, utilice el peine como normal.

Antes de cortar el cabello

1. Ponga una capa alrededor del cuello de la persona a quien le vaya a cortar o recortar el cabello.
2. Esta persona debería estar sentada para que la parte de arriba de la cabeza esté a la altura de sus ojos.
3. Peine el cabello como lo hace normalmente.
4. Quite todos los enredos.
5. Asegúrese de que el cabello esté seco. La maquinilla para cortar el cabello funciona mejor cuando el cabello está seco, ya que es más fácil ver cuánto cabello se está cortando.

6. Sujete la máquina en la palma de una mano con el pulgar apoyado firmemente en la parte superior de la máquina.



Esta forma de sujetarla le permite controlar cómodamente el corte. Aunque la máquina puede utilizarse con la mano izquierda o derecha, al utilizar la mano derecha le permite acceder a la palanca cónica más fácilmente.

Consejos de Uso

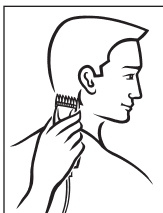
Para un corte uniforme

Permita que la máquina corte el cabello sin moverla demasiado rápido. El mover la máquina demasiado rápido puede crear una sensación de tirantez.

Emplee toques cortos al cortar y al principio utilice la guía de recorte más largo. Después puede utilizar una guía de recorte más corta de menor logitud.

Cómo cortar el cabello

1. Empezce en la parte de atrás de la cabeza. Sujetando la máquina como se



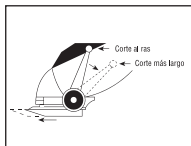
muestra, dé toques ligeros hacia arriba asegurándose de cortar la cantidad de cabello deseada. Siga cortando en capas hasta llegar a la coronilla de la cabeza. Cuando haya terminado, peine el cabello para quitar los cabellos sueltos y determinar si necesita cortar más.

2. Repita el mismo procedimiento para cada lado de la cabeza. Asegúrese de cortar el cabello de forma que tenga la misma longitud en ambos lados de la cabeza.

3. Para cortar el cabello en la parte de arriba de la cabeza, sujete el cabello entre los dedos y corte una pequeña cantidad poco a poco. Corte desde la parte delantera hacia atrás.



4. Quite la guía de recorte y reemplácelas con la guía para la oreja izquierda o derecha. Los dientes más cortos de la guía están diseñados para ponerse hacia la oreja. Mueva la maquinilla desde la parte delantera de la cabeza hacia atrás. Esto crea un efecto afilado alrededor de la oreja y de la parte de atrás del cuello.



5. El recorte final puede hacerse con la máquina o con las tijeras incluidas. Asegúrese de comprobar toda la cabeza para que no haya zonas

Consejos de Uso

disparejas. Para el cabello peinado o para dar recortes rápidos, quizás prefiera utilizar la máquina sin la guía de recorte.



6. La palanca de control cónica ajustable le permite cambiar gradualmente la velocidad del corte, con o sin la guía de recorte. Cuando la palanca está totalmente hacia delante, las cuchillas le proporcionarán el corte más rápido. El mover la palanca gradualmente hacia atrás aumenta la longitud de corte.

Estilos muy cortos

1. Utilizando la guía de recorte de 12mm, sujete el peine plano contra la cabeza y mueva la maquinilla desde la parte de atrás del cuello hasta la coronilla de la cabeza.
2. Corte de forma similar desde el lado hasta la parte de arriba de la cabeza. Luego corte desde la parte de delante hasta la coronilla de la cabeza.
3. Si se desea un estilo de "parte superior plana", quite la guía de recorte y utilice el peine de barbero. Recorte poco a poco hasta que logre la "apariencia plana" deseada.

Recortar barbas y bigotes

1. Péíñese la barba en la dirección en que crece.
2. Determine la longitud que desea para su barba y ajuste la guía de recorte apropiada. Recuerde que la guía de 3mm corta la mayor cantidad de cabello mientras que la guía de 12mm le deja el cabello más largo.
3. Empiece a recortar por debajo de la barbilla y siga hasta la oreja y la línea de la barba. Para obtener un corte uniforme corte en distintas direcciones.
4. Dé toques ligeros en el borde o en el bigote con un movimiento hacia abajo.



Garantía- ver folleto separado

® Marca registrada y TM marca comercial
por Spectrum Brands, Inc.

© 2018 Spectrum Brands, Inc.
06/18 Job#22690-00

T22-7000335-A

**Diseñado en USA
HECHO EN CHINA**

Características eléctricas
Modelo HC06A
HC4050 HC4051, HC4055T
110V: 120V~ 60Hz 5W
220V: 220-240V~ 50Hz

REMINGTON®

Use and Care Guide

Type:
HC06A



HC4050
HC4051
HC4055T

IMPORTANT SAFETY INSTRUCTIONS

When using an electrical appliance, basic precautions should always be observed, including the following. Read all instructions before using this appliance.

DANGER

To reduce the risk of electric shock:

- Do not reach for an appliance that has fallen into water. Unplug it immediately.
- Do not use while bathing or in the shower.
- Do not place or drop into water or other liquid.
- Do not place or store this appliance where it can fall or be pulled into a tub or sink.
- Always unplug this appliance from the electrical outlet immediately after using.
- Unplug this appliance before cleaning it.

WARNING

To reduce the risk of burns, fire, electric shock or injury to persons:

- An appliance should never be left unattended when it's plugged in.
- This appliance is not intended for use by persons (including children) with reduced physical, sensory or mental capabilities, or lack of experience and knowledge, unless they have been given supervision or instruction concerning use of the appliance by a person responsible for their safety.
- Children should be supervised to ensure they do not play with the appliance.
- Use this appliance only for its intended use as described in this manual. Do not use attachments not recommended by Spectrum Brands, Inc.
- Keep the cord away from heated surfaces.
- Never operate this appliance if it has a damaged cord or plug, if it is not working properly, if it has been dropped or damaged, or if it has been dropped into water. If any of these things happen, return the appliance to a Spectrum Brands, Inc. authorized service

- center for examination and repair.
- Never drop or insert any object into any of the appliance's openings.
 - Do not use outdoors or operate where aerosol (spray) products are being used, or where oxygen is being administered.
 - Always store this appliance and cord in a moisture-free area. Do not store it in temperatures exceeding 140°F (60°C).
 - Do not plug or unplug this appliance when your hands are wet.
 - Do not use an extension cord or a voltage converter with this appliance.
 - Do not wrap the cord around the appliance.
 - Insert the plug into the outlet. To disconnect, turn all controls to OFF, then remove plug from outlet.
 - Do not place this appliance on any surface while operating.
 - Do not use this appliance with a damaged or broken cutting unit, as injury may occur. Always make certain blades are aligned properly.
 - This clipper is designed for use with 110-120 Volts AC, 60 Hz or 220~240VAC, 50/60Hz electrical outlets. Do not connect the clipper to a higher voltage than indicated, as it may result in personal injury and/or damage to the clipper.



CAUTION: This product is not suitable for use in bath or shower.

SAVE THESE INSTRUCTIONS

Contents

Spanish	1
English	11

Product Features

Congratulations on your purchase of one of the finest hair clippers available today. Your Remington® hair clipper is designed to perform dependably and efficiently for years, helping you maintain a range of hair styles.

Components :	HC4050	HC4051	HC4055T
1. 1 Hair Clipper	X	X	X
2. 1 1.5 Stubble Comb		X	
3. 1 3mm Guide Comb	X	X	X
4. 1 6mm Guide Comb	X	X	X
5. 1 9mm Guide Comb	X	X	X
6. 1 12mm Guide Comb	X	X	X
7. 1 15mm Guide Comb	X		X
8. 1 16mm Guide Comb		X	
9. 1 18mm Guide Comb	X	X	X
10. 1 22mm Guide Comb		X	
11. 1 25mm Guide Comb	X	X	X
12. 2 Left/Right Guide Comb	X	X	X
13. 1 Thin Hair Lifter			
14. 1 Blade Guard	X	X	X
15. 1 Cleaning Brush	X	X	X
16. 1 Neck Brush	X	X	X
17. 1 Comb	X	X	X
18. Sectioning Clips	x4	x2	x4
19. 1 Barber Cape		X	X
20. 1 Scissors	X	X	X
21. 1 Lubricating Oil	X	X	X
22. 1 Plastic Cord Keeper	X		X
23. 1 Instruction Book	X	X	X
24. 1 Deluxe Storage Case*	X	X	X
25. 1 Companion Trimmer*			X
26. 5 Trimmer Combs (1.5mm-12mm)*			X
TOTAL PIECES	23	24	30

*not shown

Product

HC4050



HC4051



HC4055T



(1)



How to Use

*Color combs for
model HC4051 only

1.5mm (Red)



3mm (Orange)



6mm (Yellow)



9mm (Lime Green)



12mm (Green)



16mm (Turquoise)



18mm (Royal Blue)



22mm (Dark Blue)



25mm (Purple)



To Attach Trimming Guides

1. Select the trimming guide that matches the length you want the hair to be after the cut. The trimming guides are numbered and marked with 3mm, 6mm, 9mm, 12mm, 15mm, 18mm, and 25mm. See preceding chart to determine which combs your model contains.
2. While the clipper is off, hold the trimming guide with the teeth up. Slide the trimming guide onto the blades until it locks into place.

How to Use

Before using read the important safety instruction section in front of the manual.

Blade Care

The life of your clippers will depend on frequency of use, care, application of oil, and hair type and condition. Oil the blades before each use. Blades should be replaced when cutting efficiency has deteriorated.

Caution!

- **Do not submerge in water.**
- To insert plug, grasp it firmly and guide it into outlet.
- To disconnect the appliance, grasp the plug and remove it from outlet. Do not pull or yank on the cord or appliance. **Do not wrap the cord around the appliance.**

Thin Hair Lifter

The Thin Hair Lifter (item 13), is perfect for use on thin or curly hair. Additional teeth help to pickup hairs that may lie flat, making them difficult to cut. To use, snap Thin Hair Lifter onto desired guide comb then use guide comb as normal.

Before Cutting Hair

1. Place a cape around the neck of the person whose hair is being trimmed or cut.
2. This person should be seated so that the top of his head is at your eye level.
3. Comb the hair as it is normally styled.
4. Comb out all knots and tangles.
5. Ensure the hair is dry. Hair clippers perform best with dry hair, making it easier to see how much hair is being cut.
6. Hold the hair clipper in the palm of one hand with your thumb resting firmly on the top of the hair clipper. This grip provides comfortable cutting control. Although the hair clipper may be used with the left or right hand, using it right-handed allows you to access the taper lever more easily.



Usage Tips

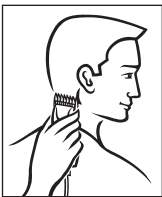
Giving a Comfortable, Even Cut

Allow the clipper to cut through the hair without moving it too quickly. Moving the clipper too quickly may create a pulling sensation.

Use short strokes when cutting, and initially use the longest trimming guide. You can always use a closer trimming guide later if you want a closer cut.

How to Give a Haircut

1. Start at the back of the head. Holding the clipper as shown, lightly stroke upward



making sure you are taking off the desired amount of hair. Work your way up to the crown of the head in layers. When completed, comb the area to remove any loose hair and to determine whether you need any further cutting.

2. Repeat the same procedure for each side of the head. Make sure the length of the hair is trimmed to the same length on both sides of the head.

3. To cut the hair at the top of the head, hold the hair between your fingers and cut a small amount at a time. Cut from the front to the back.



4. Remove the trimming guide and replace with either the left or right ear guide. The shorter guide teeth are designed to be toward the ear. Move the clipper from the front of the head to the back. This creates a tapered effect around the ears and back of the neck.

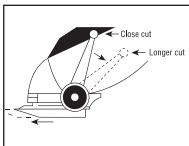
5. The final trim can be made with the hair clipper or the included scissors. Make sure to check over the entire head for any uneven areas.



For styled hair or giving quick trims, you may prefer using your hair clipper without the trimming guide.

Usage Tips

6. The adjustable taper control lever allows you to gradually change the closeness of your cut, either with or without a trimming guide. When the lever is fully forward the blades will give you the closest cut.



Moving the lever gradually backward increases the cut length.

Very short styles

1. Using the 12mm trimming guide, hold the comb flat against the head and move the hair clipper from the back of the neck to the crown of the head.
2. Cut in a similar manner from the side to the top of the head. Then cut from the front to the crown of the head.
3. If a "Flat Top" style is desired, then remove the trimming guide and use the barber's comb. Trim a little at a time until a flat look is achieved.



Trimming Beards & Mustaches

1. Comb your beard in the direction it grows.



2. Determine the length you want the beard to remain, and fit the appropriate trimming guide. Remember the 3mm guide will give you the shortest beard while the 12mm or 25mm will give you the longest. If you want a longer beard you can use the barber's comb as a trimming guide.
3. Start trimming under your chin and work toward your ear and beard line. Cut in different directions for a uniform trim.
4. Lightly stroke the edge of your mustache in a downward movement.

Warranty - see separate insert

® Registered Trademark and
TM Trademark of Spectrum Brands, Inc.
© 2018 Spectrum Brands, Inc.
06/18 Job#22690-00

T22-7000335-A

Spectrum Brands, Inc.
Middleton, WI 53562

MADE IN CHINA

DESIGNED IN USA

Electrical Characteristics

Type: HC06A

HC4050, HC4051, HC4055T

110V: 120V~ 60Hz 5W

220V: Chile: 220-240V~ 50Hz

REMINGTON® 